



Since 1986



## Bedienungs- und Wartungsanleitung für Mini Bubble King Pumpen

Für alle Mini Bubble King Eiweißabschäumerpumpen 600, 1000, 1500

v12

**DEU**





## Bedienungs- und Wartungsanleitung für Mini Bubble King Pumpen Für alle Mini Bubble King Eiweißabschäumerpumpen 600, 1000, 1500

|   |   |
|---|---|
| 1. Wartung  | 1 |
| 2. Demontage der <b>Mini Bubble King</b> Pumpe..2     |   |
| 2.1. Demontage des AKB-Schlauches                     | 2 |
| 3. Entkalken und Reinigen des Läufers                 | 3 |
| 3.1. Montage der hinteren Gleitlagerbuchse            |   |
| 4. Zusammenbau der Pumpe                              | 3 |
| 5. Mängel- und Ersatzansprüche,<br>Haftungsausschluss | 5 |
| 6. Herstellererklärung                                | 6 |
| 9.1. Hersteller                                       |   |
| 9.2. Informationen und Support                        |   |

### Hinweise zu dieser Anleitung

Bitte lesen Sie vor der Installation des Gerätes diese Gebrauchsanweisung aufmerksam durch. Erst danach darf die Abschäumerpumpe in Betrieb genommen werden. So beugen Sie Fragen und Problemen vor. Sobald Sie die Abschäumerpumpe anschalten, bestätigen Sie, dass Sie diese Anleitung gelesen und verstanden haben. Haben Sie etwas nicht verstanden, setzen Sie sich bitte vor Inbetriebnahme mit Ihrem Lieferanten/Händler in Verbindung.

#### Bitte Beachten :

1. Die Pumpe darf **nicht trocken laufen**, dies kann zum Totalausfall führen!
2. Eine **ausreichende Vorfiltration** des Wassers, **bevor** es in den **Abschäumer** gelangt, ist empfehlenswert ! So wird die Pumpe geschont, z.B. vor großen Teilen, wie Schneckenschalen oder Muscheln, was zu einer Blockade des Nadelrades führen kann.

### 1. Wartung

Wir empfehlen in regelmäßigen Abständen den Mini Bubble King zu reinigen bzw. das Nadelrad auf mögliche Fremdstoffe zu kontrollieren.

Für die Kontrolle des Nadelrades ist es nicht nötig die Abschäumerpumpe aus dem Filter zu nehmen. Trennen Sie die Pumpe vom Netz bzw. ziehen den Netzstecker.



Ziehen Sie die Ansaugdüse aus ihrer Passungsnut. (Abb.: Entfernen der Ansaugdüse zur Kontrolle des Nadelrades). Drehen Sie nun die Abschäumerpumpe zu sich und kontrollieren optisch, ob sich in der ersten Nadelradreihe Schneckenschalen, Muscheln, Aktivkohlepellets, Filterwatte oder Futterreste verfangen haben. Sollte es zu umfangreichen Ansammlungen gekommen sein, muss die Pumpe demontiert werden.

Alle Mini Red Dragon Bubble King® Pumpen haben eine eingebaute Abschaltautomatik. Die pumpeninterne Elektronik misst kontinuierlich die aufgenommene Energie. Sollte aus welchen Gründen auch immer, der Stromverbrauch ansteigen, z.B. bei Verkalkung und daraus resultierenden schwergängigen Gleitlagern, interpretiert das die Elektronik als Störung und schaltet die Pumpe aus Sicherheitsgründen ab. Aus diesem Grund ist es unmöglich, dass eine Bubble King® Pumpe innerlich verbrennen kann oder sonstwede Beschädigungen, z.B. Kurzschluss durch Überlast, erleidet. Die Pumpe ist durch Ein- und Ausstecken des Netzsteckers wieder in Betrieb zu setzen.

Wir weisen darauf hin, dass es nicht zulässig ist, die pumpeninterne Elektronik in der Form zu überlisten, durch ständiges Ein- und Ausstecken die Pumpe wieder ans Laufen zu bringen. Hat eine Red Dragon® Pumpe sich einmal abgestellt, liegt auch eine Störung vor die behoben werden muss. In der Regel ist das ein Reinigungsintervall der nun durchgeführt werden muss. Ständiges Überlisten der Pumpenelektronik kann u.U. einen Motorschaden nach sich ziehen, der nicht durch Garantieleistungen abgedeckt wird.

## 2. Demontage der Pumpe

Bitte lösen Sie die beiden Titanschrauben auf der Unterseite der Grundplatte. Verwenden Sie hierzu bitte einen ausreichend großen Schraubenzieher (*Abbildung Lösen der Titanschrauben am Boden, siehe vorherige Seite*).

Nach Lösen der beiden Schrauben ziehen Sie den kompletten Block aus der Säule (*Abbildung Ausbau der Pumpe*). Der Netzstecker passt exakt durch die Bodenplatte. Stellen Sie bitte die Pumpe auf einen ebenen Untergrund und lösen die Schraube der Eindüsungspfanne.



Die Eindüsungspfanne lässt sich nun komplett zerlegen. Die Unterteil-Platte ist bei (160er Modell) auf den Pumpenstutzen gesteckt und bei (180 und 200er Modell) verschraubt. Durch leichtes Drehen kann man das Unterteil von der Pumpe trennen. Das Ansaugrohr ist ebenfalls nur gesteckt und sollte entfernt werden. Mit einem mittelgroßen Schraubenzieher die drei Gehäuseschrauben lösen. Anschließend den Gehäusedeckel nach vorne abziehen. Die Läuferereinheit nach vorne rausziehen. Sollte die Läufergruppe extrem verkalkt sein, mit einem kleinen Schlitzschraubenzieher vorsichtig zwischen Motorblock und Läuferdeckel eindringen und die Platte lösen.



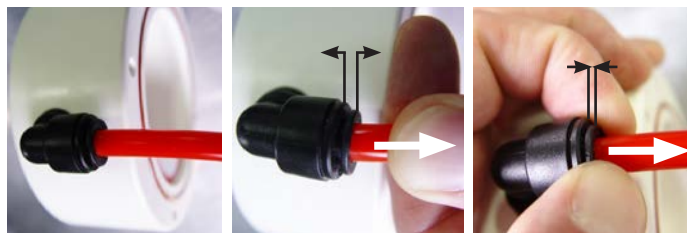
**Vorsicht:** Nie versuchen an der Läufergruppe mit Gewalt zu arbeiten. Die Keramikwelle ist bruchempfindlich und verzeiht keinen seitlichen Druck.

### 2.1. Demontage des AKB-Schlauches von Abschäumerpumpe MBK 600

**Vorsicht** bei der Demontage, nicht mit Gewalt vorgehen, erst am Pumpenkopf den Schlauch lösen, dann am Motorblock.



### 2.1. ... von Abschäumerpumpe MBK 1000 und 1500



### 3. Entkalken und Reinigen des Läufers

Bitte entkalken Sie nun die Läufergruppe in geeigneten Enkalkungsbädern. Verwenden Sie auf keinen Fall Salzsäure, auch nicht in verdünnter Form!

Die Pumpe könnte geschädigt werden. Geeignet sind: Ameisen-, Essig- und Phosphorsäure oder auch handelsübliche Entkalker die für Wasseraufbereitungsgeräte und Kaffeemaschinen angeboten werden. Grundsätzlich sollte auch der Spalttopf des Motors mit entkalkt werden. Grobe, schmierende Beläge, sollten vor der Entkalkung mit einer mittelgroben Bürste unter Leitungswasser abgeburstet werden. Bitte bei Einsatz von Entkalkungssäuren die einschlägigen Sicherheitsvorschriften beachten, die auf jeder Verkaufsverpackung vermerkt sind. Entsprechende Schutzkleidung und Brille sind einzusetzen.

#### Wichtiger Hinweis:

Der hinteren Lagerbuchse muss besondere Aufmerksamkeit gewidmet werden, da hier die meisten Fehler begangen werden.



Sollte die hintere Lagerbuchse, wie auf der Abbildung beim Rausziehen der Läufergruppe auf der Welle sitzen, ist das Lager unbedingt von der Welle zu entfernen. Auf den folgenden Abbildungen ist zu sehen, wie die Gleitlagerbuchse eingesetzt wird.



Die Lagerbuchse darf auf **keinen Fall lose** wieder auf die Welle gesteckt und die Läufergruppe in den Motor eingeführt werden.

Das Lager sitzt nicht fest im Lagersitz und die Pumpe wird nach Inbetriebnahme in diesem Zustand extrem brummen. Die Gleitlagerbuchse muss vor Montage der Läufergruppe wieder in seinen Sitz montiert werden.

Die Abbildung zeigt die Pumpe mit korrekt montierter Gleitlagerbuchse.

#### 3.1. Montage der hinteren Gleitlagerbuchse

Es ist wichtig, dass das Lager richtig in seiner Nut positioniert

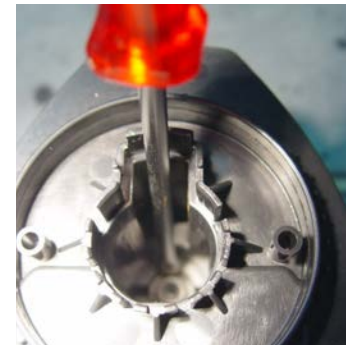
wird. Der O-Ring muss oben liegen, wie in Abb. ersichtlich.



O-Ring in korrekter Position



O-Ring in falscher Position



Haben Sie das Lager in die vorgesehene Nut montiert muss der O-Ring mit einem mittelgroßen Schlitzschraubenzieher fest in die Nut verpresst werden.

Zeigt der O-Ring nach unten, kann der Läufer in diesem Zustand nicht einrasten und die gesamte Laufradeinheit wird um ca. 2mm nach vorne gedrückt. Dadurch streift der Impeller vorne am Gehäusedeckel, was ein extremes Geräusch verursacht. Das Lager darf in dieser Stellung nicht montiert werden.

### 4. Zusammenbau der Pumpe

Vor dem Zusammenbau spülen sie alle entkalkten Teile gründlich mit Leitungswasser. Nachdem die komplette Abschäumerpumpe gereinigt worden ist, bauen Sie die Schäumerpumpe bitte wie folgt wieder zusammen:

Als erstes prüfen Sie nochmals den korrekten Sitz der hinteren Lagerbuchse. Anschließend montieren sie den mit Silikonfett eingeschmierten O-Ring auf dem Gehäusedeckel.



Nun nehmen Sie die Läufergruppe in die Hand und positionieren die Läufergruppe so, dass das Rechteck am Läuferdeckel nach oben zeigt (Abb., nächste Seite). Dieses Rechteck rastet nur oben am Motor ein. Führen sie den Läufer in den Motor ein, bis er hörbar einrastet.



Since 1986

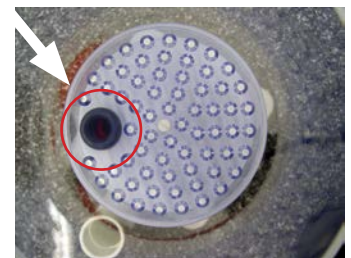


Nach Montage des Ansaugrohres erfolgt nun die Montage des Pfannenunterteiles mit der Pumpe.

Im Anschluss den Netzstecker wieder durch die Bodenplatte führen, den Motorblock in die Säule einführen und die beiden Titanschrauben leicht anziehen.



Die Eindüsungspfanne sollte relativ mittig im Abschäumerrohr zentriert sein. **Wichtig:** Das Oberteil der Eindüsungspfanne besitzt an einer Seite keine Löcher, diese Seite **muss** über dem Druckstutzen der Pumpe sitzen.



Den Gehäusedeckel zunächst unten anlegen und dann andrücken. Die drei Schlitzschrauben leicht anziehen, bis der Spalt zwischen Gehäusedeckel und Motorblock geschlossen ist. Die Schrauben dabei nicht zu fest anziehen! Mini Bubble King 180 & 200 unterscheiden sich nur durch den unterschiedlichen Pumpenkopf von dem MBK 160.

Als nächster Schritt, das rote Ansaugrohr wieder montieren. **Achtung:** Das Ansaugrohr hat eine kleine Abstufung am Rohrende. Diese Abstufung muss motorseitig in den Gehäusedeckel gepresst werden. Das Rohr soweit einpressen, bis das Rohr am Anschlag des Gehäuses fest sitzt. Dann wieder das Pfannenunterteil aufstecken, aber zunächst ohne die komplette Pfanne zu montieren.



Im Anschluss den Silikonschlauch durch das Keilrohr führen. Auf der einen Seite an die Düse und auf der anderen Seite an den Schalldämpfer montieren.

Zum Schluss sollte man auch den Schalldämpfer kontrollieren. Der obere Deckel ist nur gesteckt und sollte sich leicht lösen lassen.

Lässt er sich nicht sofort lösen, mit einem Kreuzschlitzschraubenzieher von unten, durch das 10mm Luftrohr, leicht gegen drücken. Der Deckel sollte dann abspringen und der Schalldämpfer ist zugänglich. Nach einer möglichen Reinigung, den Deckel wieder aufclippen.



Bitte keine anderen Filtermedien in den Schalldämpfer einbringen. Der Abschäumer ist nun wieder betriebsbereit.



## 5. Mängel- und Ersatzansprüche, Haftungsausschluss

### 5. Mängel- und Ersatzansprüche

**5.1.** Wir haften dafür, dass unsere Lieferware bei Gefahrübergang mangelfrei ist. Unerhebliche Abweichungen von der vereinbarten Beschaffenheit oder unwesentliche Beeinträchtigungen der Brauchbarkeit sind jedoch unbeachtlich. Die geschuldete Beschaffenheit, Haltbarkeit und Verwendung unserer Lieferware richtet sich ausschließlich nach der schriftlich vereinbarten Spezifikation, Produktbeschreibung und/oder Bedienungsanleitung. Darüber hinaus gehende Angaben insbesondere in Vorgesprächen, Werbung und/oder in Bezug genommene industrielle Normen werden nur durch ausdrückliche schriftliche Einbeziehung Vertragsbestandteil. Es gelten ausdrücklich unsere zugesicherten Eigenschaften. Zugesicherte oder versprochene Eigenschaften, die durch Dritte ausgesprochen wurden, können wir nicht akzeptieren. Es gelten ausdrücklich die in dieser Bedienungsanleitung zugesicherten Eigenschaften.

Wenn der Kunde die Lieferware für andere Zwecke als die vereinbarten verwenden will, hat er die Eignung dazu und/oder die Zulässigkeit auf eigene Verantwortung selbst sorgfältig zu prüfen. Für eine von uns nicht ausdrücklich und schriftlich bestätigte Verwendbarkeit schließen wir die Haftung aus. Bei Manipulationen an der Pumpe selbst, am Nadelrad oder an der Elektronik, sowie der Versuch, die Elektronik zu ändern oder zu beeinflussen erlischt sofort die Herstellergarantie.

Jeder Anwender ist für den sachgemäßen Betrieb seiner **Mini Bubble King** Abschäumerpumpe selbst verantwortlich. Die Bedienungsanleitung enthebt Sie nicht der Verpflichtung zu sicherem Umgang bei Anwendung, Installation, Betrieb und Wartung. Durch die Nutzung dieser Bedienungsanleitung erkennen Sie an, dass der Hersteller unter keinen Umständen für möglicherweise infolge der Nutzung auftretende Sach- und/oder Personenschäden haftbar gemacht werden kann. Das gilt im Besonderen für Schäden, die bei unsachgemäßer Verrohrung zu erwarten sind. Mangelnde oder ganz fehlende Wartungs- und Reinigungsintervalle und die daraus resultierenden möglichen Schäden, sind nicht durch Gewährleistungsansprüche gedeckt. Das gilt im Besonderen bei Verkalkungen (Meerwasser) sowie angesaugten Fremdstoffen (Teich) wie Sand/Kies, die zu Schäden an Rotoren, Lagern und Spalttöpfen führen können. Diese Schäden sind nicht durch Garantieleistungen gedeckt.

**5.2.** Unsere Mängelhaftung ist grundsätzlich auf Nacherfüllung beschränkt. Nacherfüllung ist nach unserer Wahl Mängelbeseitigung oder Lieferung einer mangelfreien Ware. Bei Ablehnung, Unmöglichkeit oder Scheitern der Nacherfüllung hat der Kunde das Recht, zu mindern oder nach seiner Wahl vom Vertrag zurückzutreten.

Erhöhte Aufwendungen für die Nacherfüllung, die dadurch entstehen, dass der Kunde die Kaufsache nach der Lieferung an einen anderen Ort als die Niederlassung des Kunden verbracht hat, trägt der Kunde.

Der Hersteller beschränkt ausdrücklich die Gewährleistung auf die Abschäumerpumpe selbst. Darüber hinaus gehende Schäden, z.B. ein durch Pumpenausfall verursachter Verlust von Fischen oder sonstwede Folgeschäden, werden grundsätzlich nicht akzeptiert. Jeder Anwender ist selbst dafür verantwortlich, dass bei einem möglichen Pumpenausfall Reserveaggregate bereitstehen.

**5.3.** Der Kunde hat die Lieferware nach Erhalt unverzüglich – auch auf Produktsicherheit – sorgfältig zu überprüfen und offensichtliche Mängel unverzüglich schriftlich zu rügen, versteckte Mängel unverzüglich nach Entdeckung. Transportschäden hat der Kunde sofort beim Überbringer innerhalb von 24 Stunden anzumelden. Bei Nichtbeachtung der Prüf- und Rügepflicht sind Mängelansprüche ausgeschlossen.

**5.4.** Ferner haften wir nicht für Folgen unsachgemäßer Behandlung, Verwendung, Wartung und Bedienung der Lieferware durch den Kunden oder seine Gehilfen sowie normale Abnutzung. Dies gilt besonders auch hinsichtlich von Folgen thermischer, chemischer, elektrochemischer oder elektrischer Einflüsse, sowie Verstößen gegen unsere Bedienungsanleitungen. Das Gleiche gilt, wenn die Mängel auf nicht von uns bestätigten Eingriffen oder Anordnungen des Kunden zurückzuführen sind.

**5.5.** Unsere Haftung für grobe Fahrlässigkeit ist beschränkt auf Ansprüche wegen Verletzung von Leben, Körper und Gesundheit, auf Ansprüche aus dem Produkthaftungsgesetz sowie auf Ansprüche aus schuldhafter Verletzung wesentlicher Vertragspflichten, durch die der Vertragszweck gefährdet wird. Im Übrigen ist unsere Haftung für grob fahrlässige Verletzung wesentlicher Vertragspflichten auf den von uns bei Vertragsabschluss voraussehbaren, typischerweise eintretenden Schaden ausgeschlossen.

Beschädigungen, die eindeutig auf unsachgemäße Bedienung der Ware zurückzuführen sind, hat grundsätzlich der Kunde zu verantworten. Bei Rücksendungen hat der Kunde dafür zu sorgen, die Ware bruchsicher zu verpacken. Bei Beschädigungen, die auf eine unsachgemäße Verpackung zurückzuführen sind, haftet er in vollem Umfang.



**5.6. Mängelansprüche gegen uns verjähren** innerhalb eines Jahres nach Ablieferung der Ware an den Kunden. Entsprechendes gilt für Schadensersatzansprüche gleich aus welchem Rechtsgrund auch immer.

Die Einschränkung der Verjährungsfrist gilt nicht für Ansprüche aufgrund arglistigen Verschweigens eines Mangels, für Ansprüche nach dem Produkthaftungsgesetz sowie für Schäden aus der Verletzung des Lebens, des Körpers oder der Gesundheit und für sonstige Schäden, die auf Vorsatz oder grober Fahrlässigkeit beruhen.

**5.7.** Stellt sich bei unserer Untersuchung eines vom Kunden gerügten Mangels oder im Zuge unserer Nachbesserungsarbeiten heraus, dass die Mängelrüge grob fahrlässig unberechtigt erhoben wurde, können wir eine angemessene Vergütung für die Untersuchungs- und/oder Reparaturarbeiten verlangen. Der Kunde hat das Recht, eine notwendige Reparatur abzulehnen und die Rücksendung der Abschäumerpumpe anzufordern. Grundsätzlich ist die Prüfung des Mangels mit einer Kostenpauschale verbunden, wenn sich herausstellt, dass der gerügte Mangel durch den Kunden selbst zu verantworten ist.

#### **5.8. Ersatzteile**

Unsere Verpflichtung zur Haltung/Lieferung von Ersatzteilen ist auf die Dauer von 5 Jahren nach Lieferung beschränkt. Für Ersatzteile gelten unsere jeweiligen Listenpreise.

#### **5.9. Entsorgung**

Wir bieten unseren Kunden an, unsere unter das Elektrogesetz fallenden Altgeräte, die nach dem 13. August 2005 in Verkehr gebracht wurden, innerhalb Deutschlands kostenfrei zurückzunehmen und die Wiederverwertung/Entsorgung zu übernehmen. Wenn der Kunde die Entsorgung nicht durch uns durchführen lässt, übernimmt er auf eigene Kosten die Pflicht der Entsorgung nach den gesetzlichen Vorschriften und stellt uns von der Verpflichtung nach § 10 Abs. 2 ElektroG (Rücknahmepflicht des Herstellers) und damit in Zusammenhang stehenden Ansprüchen Dritter frei.

#### **5.10. Änderungen vorbehalten**

Der Hersteller hat jederzeit das Recht, hard- und softwareseitige Änderungen an den Produkten ohne Vorankündigung durchzuführen, sofern das die Betriebssicherheit und Qualität der Abschäumerpumpen verbessert. Es können keine Ansprüche geltend gemacht werden, wenn sich z.B. das Design, Funktionen oder Leistung der Abschäumerpumpe grundlegend geändert haben. Es wird garantiert, dass die zugesicherten Eigenschaften der Abschäumerpumpe immer gewährleistet bleiben.

## **6. Herstellererklärung**

Ansprüche gegenüber **Royal Exclusiv®** in Anlehnung an die in diesem Handbuch beschriebenen Produkte richten sich ausschließlich nach **Royal Exclusiv®** Garantiebestimmungen.

Durch ständige technische Verbesserungen und Innovationen können die Produktspezifikationen von den in diesem Handbuch gemachten Angaben abweichen.

### **6.1. Hersteller**

**Royal Exclusiv® Pumpen und Anlagenbau**

Richard-Byrd-Str. 7 // 50829 Köln // Deutschland

Fon +49(0)221/222886 0 // Fax +49(0)221/22288622

info@royal-exclusiv.de // www.royal-exclusiv.de

### **Made in Germany**

Royal-Exclusiv® EAR-Nummer: WEE.Reg.Nr. 83082352

### **6.2. Informationen und Support**

Vielen Dank, dass Sie sich für eine Mini Bubble King Abschäumerpumpe der Firma **Royal Exclusiv®** entschieden haben. Bei der Mini Bubble King Eiweißabschäumerpumpe handelt es sich um ein hochwertiges Qualitätsprodukt, das nach höchsten handwerklichen Ansprüchen auf modernsten CNC-Maschinen gefertigt wird. Dieses Handbuch soll Ihnen dabei helfen, das Produkt in Betrieb zu nehmen und die notwendigen Einstellungen und Wartungsarbeiten vorzunehmen.

Damit Sie lange Freude an dem Gerät haben, bitten wir Sie die Bedienungs- und Wartungsanleitung aufmerksam durchzulesen und sich an unsere Empfehlungen zu halten. **Royal Exclusiv®** garantiert eine mind. 5-jährige Lieferbarkeit von Ersatzteilen für die Mini Bubble King Pumpen.

Sollte die Qualität Ihres Gerätes einmal nicht den hohen Erwartungen entsprechen, die Sie mit dem Namen **Royal Exclusiv®** verbinden, so wenden Sie sich bitte an den Händler, über den Sie dieses Produkt bezogen haben. Dies ist in der Regel der schnellste und beste Weg. Alternativ können Sie auch den Support auf unserer Webseite kontaktieren: <http://www.royal-exclusiv.de>